

Anleitungen

- [Inventur](#)
 - [Verantwortliche & und Ablauf](#)
 - [Durchführung in Mention / Anleitung](#)

Inventur

Verantwortliche & und Ablauf

Dieses Dokument beinhaltet relevante Informationen für die Vorbereitung und den Ablauf der Inventur, sowie dessen Verantwortlichkeiten. Alle Beteiligten sind dazu angehalten, diese Umzusetzen oder dessen Umsetzung zu prüfen.

Inventurvorbereitung

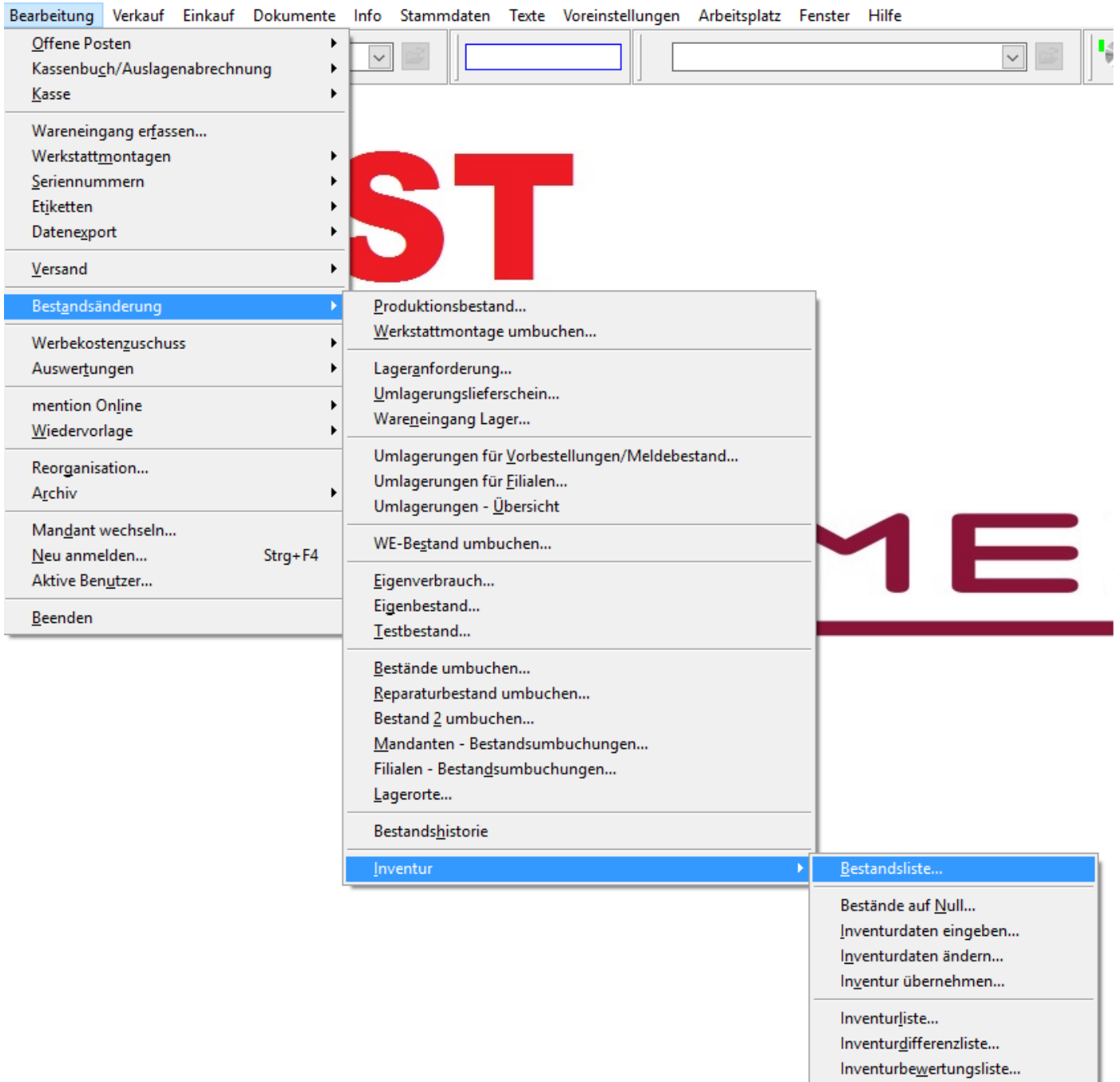
Anweisungen zu Auftragsbearbeitung

Alle Mitarbeiter von vertriebsrelevanten Prozessen sind dazu angehalten offene Aufträge und Bestellungen zu kontrollieren. Ziel ist es irrelevante Belege zu entfernen und bestehende Vorgänge zu beenden oder auf den internen Service zu buchen.

Inventur

Durchführung in Mention / Anleitung

Wir haben von Mention ein PDF (aus 2001) erhalten in dem ein Leitfaden für eine Inventur
enthalten ist: [Inventur.pdf](#)

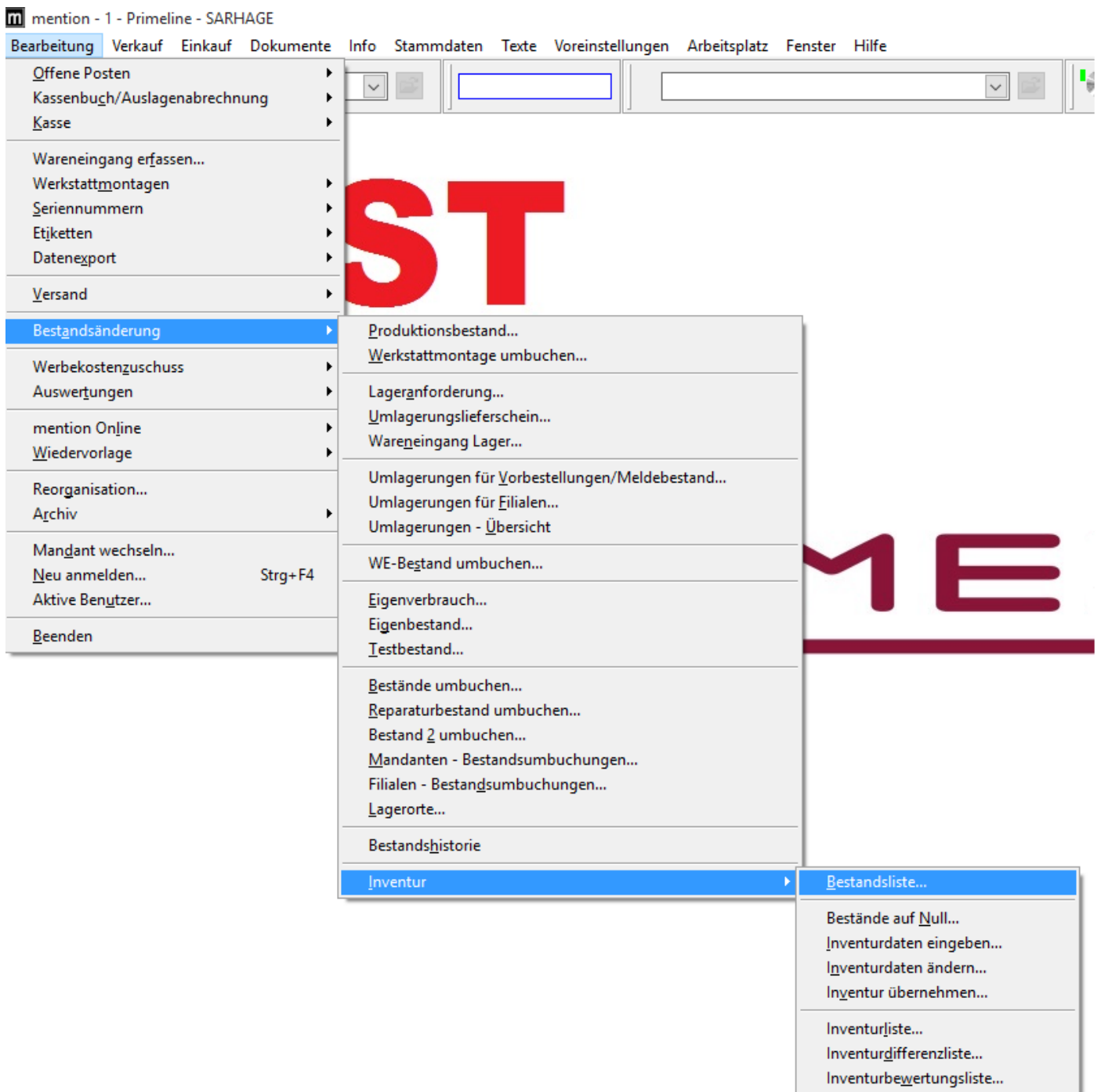


Stefan Bangel möchte die Bestandsliste als "Zählliste" nutzen und in einem ExcelSheet die Differenzen im Bestand festmachen. Nachdem alles Kontrolliert wurde, sollen die neuen Bestände in das System importiert werden.

Zu aller erst sollte ein BackUp der Datenbank und anschließend eine Reorganisation erfolgen.

Anschließend der Monatsabschluss wie üblich.

Zu Beginn der Inventur werden natürlich Zähllisten für die Mitarbeiter benötigt.
Diese erstellen wir uns durch eine aktuelle Bestandsliste.



Im anschließend geöffneten Fenster werden folgende Option gewählt (sollten eigentlich vorausgewählt sein) und anschließend auf Anzeigen geklickt.

Bestandsliste drucken

Lager:

Inventurart: 22.12.2015 - 22.12.2015

Auswahl: Artikel Ersatzteile

Filter: Kategorie Kategorie

Anzeigen Historie

Nummer	Benennung	Bestand	Bestand 2 WE	BestandReservierter	Für Vorfaktu	In Abwicklun	Reparaturbe	Gesamt	EK-Preis	Kategorie
11029	Geh Tower Super	7,000						7,000	79,37	3032100
11042	Zub Supermicro f	4,000						4,000	31,25	3033000
11044	Geh 19" Rückwar	3,000						3,000	14,55	3043000
11045	Geh 19" Industrie	7,000						7,000	208,00	3041000
11067	Geh 19" Teleskop	1,000						1,000	61,80	3043000
11074	Netzteil Be Quiet	5,000						5,000	72,83	3291000
11075	Netzteil Be Quiet	2,000						2,000	103,67	3291000
11076	Geh Tower Super	5,000						5,000	177,82	3021000
11082	Geh 19" Industrie	2,000		1,000				3,000	330,00	3041000
11090	Netzteil Be Quiet	1,000						1,000	44,92	3291000
11091	Geh Tower Super	6,000						6,000	121,97	3021000
11092	Netzteil Chieftec	7,000				3,000		10,000	25,00	3291000
11103	Geh Tower Super	1,000						1,000	313,45	3021000
11104	Geh Tower Super	2,000						2,000	372,16	3021000
11133	Netzteil Fortron 4	3,000						3,000	59,95	3293000
11134	Netzteil Be Quiet	3,000						3,000	48,92	3291000
11145	# Geh 19" Indust	1,000						1,000	174,50	3041000
11146	Netzteil Fortron 5	6,000						6,000	68,37	3293000
11151	Geh 19" 1HE Sup	2,000						2,000	241,40	3031110

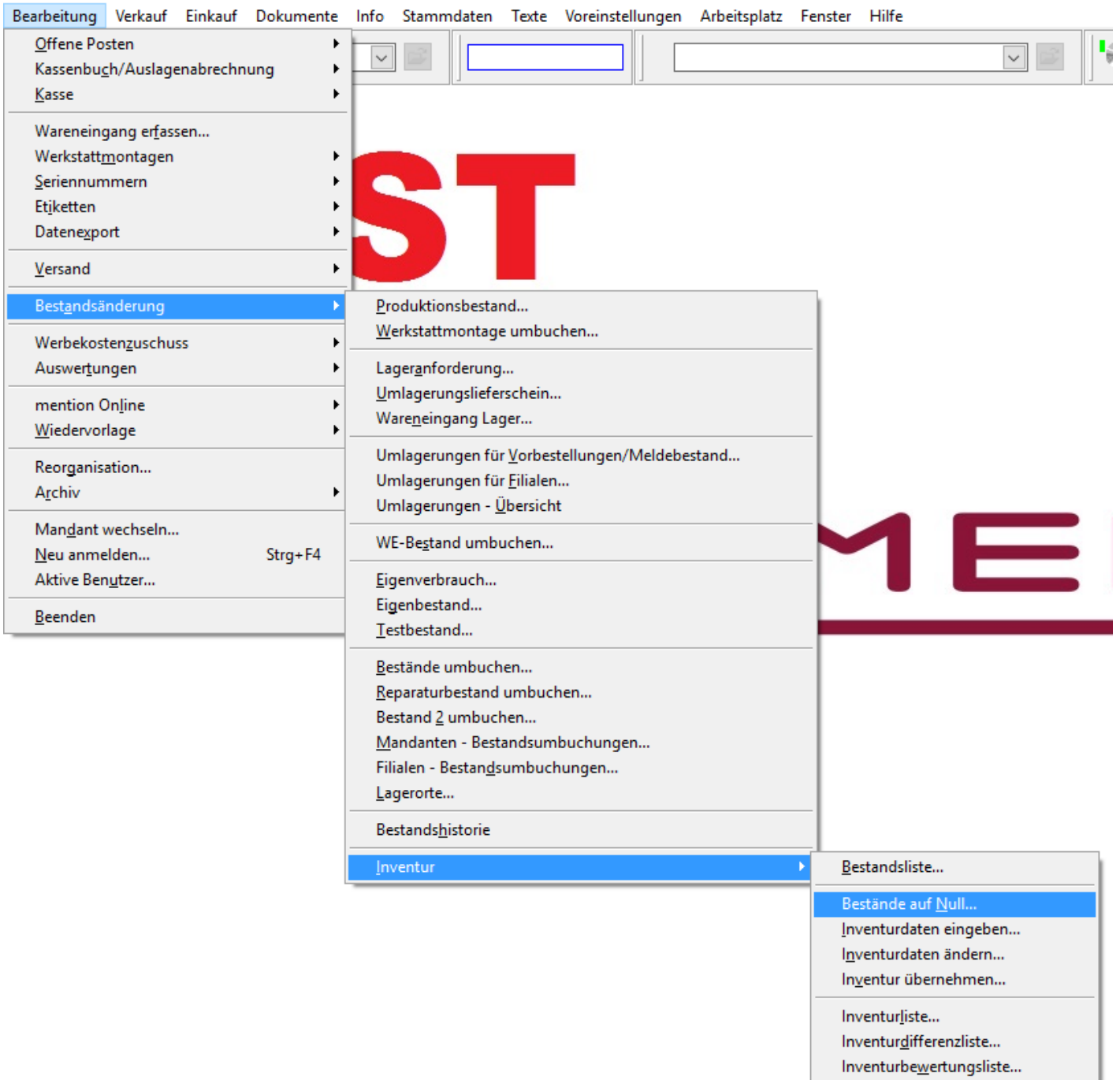
Hilfe Drucken Ende

Mit einem Rechtsklick in die Auflistung der Artikel kann nun ein Export in eine Excel Datei erfolgen.

Diese nutzen wir einmal als "Sicherung", und passen Sie einmal als eine Zählliste an. Dazu blenden wir alle Spalten bis auf Artikel Nummer und Benennung aus, fügen eine Spalte "gezählt" hinzu und Drucken das ganze für die Mitarbeiter aus.

Mit der frisch erstellten Zählliste ziehen die Mitarbeiter los und zählen, vergleichen anschließend , zählen Korrektur und übergeben den gezählten Inventurbestand.

Der nächste Step in Mention ist es, die Bestände auf 0 zu setzen. Dazu öffnen wir den Menüpunkt "Bearbeitung->Bestandsänderung->Inventur->Bestände auf Null..."



Da wir nur den normalen Bestand und nicht den Reperaturbestand im Lager gezählt haben und zusätzlich am Tag der Inventur keinerlei offenen Belege in Mention vorzufinden sind, setzen wir nur den Bestand bei Artikeln auf 0.

Bestände auf Null

Lager: **Hauptlager** Hauptlager

Inventurdatum: 22.12.2015

Inventurart: **Stichtagsinventur** 22.12.2015 - 22.12.2015

Auf Null setzen:

- Artikel
- Ersatzteile

Filter:

Kategorie:

Bestände:

- Bestand
- Bestand 2
- WE-Bestand
- Reparatur

Auf Status 'Vorbestellt':

- Bestellungen
- Sammelaufträge
- Werkstattmontagen
- Werkstattaufträge

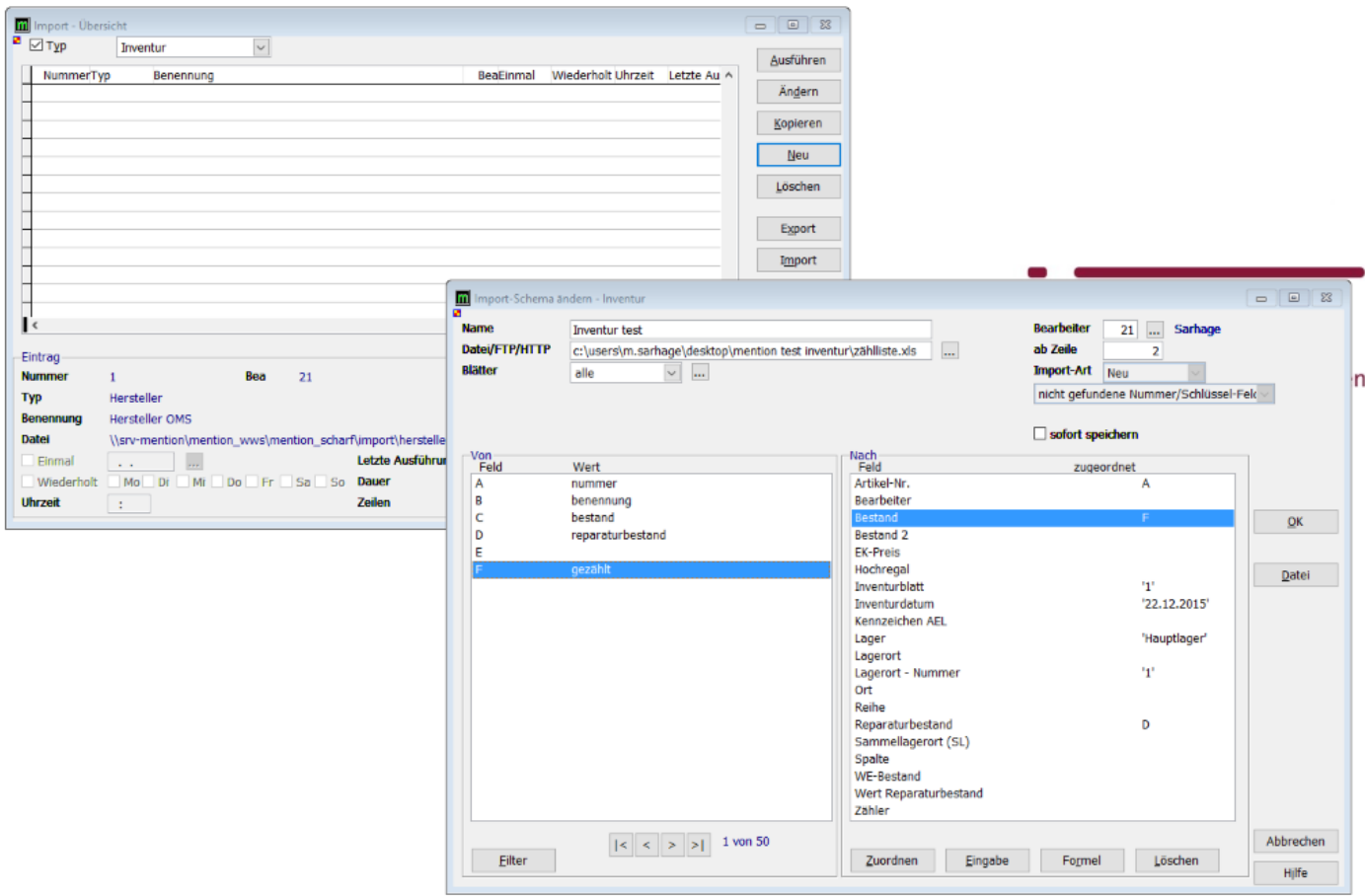
Hilfe **OK** Abbrechen

Bestände auf Null

W0511: Funktion durchführen ?

Ja Nein

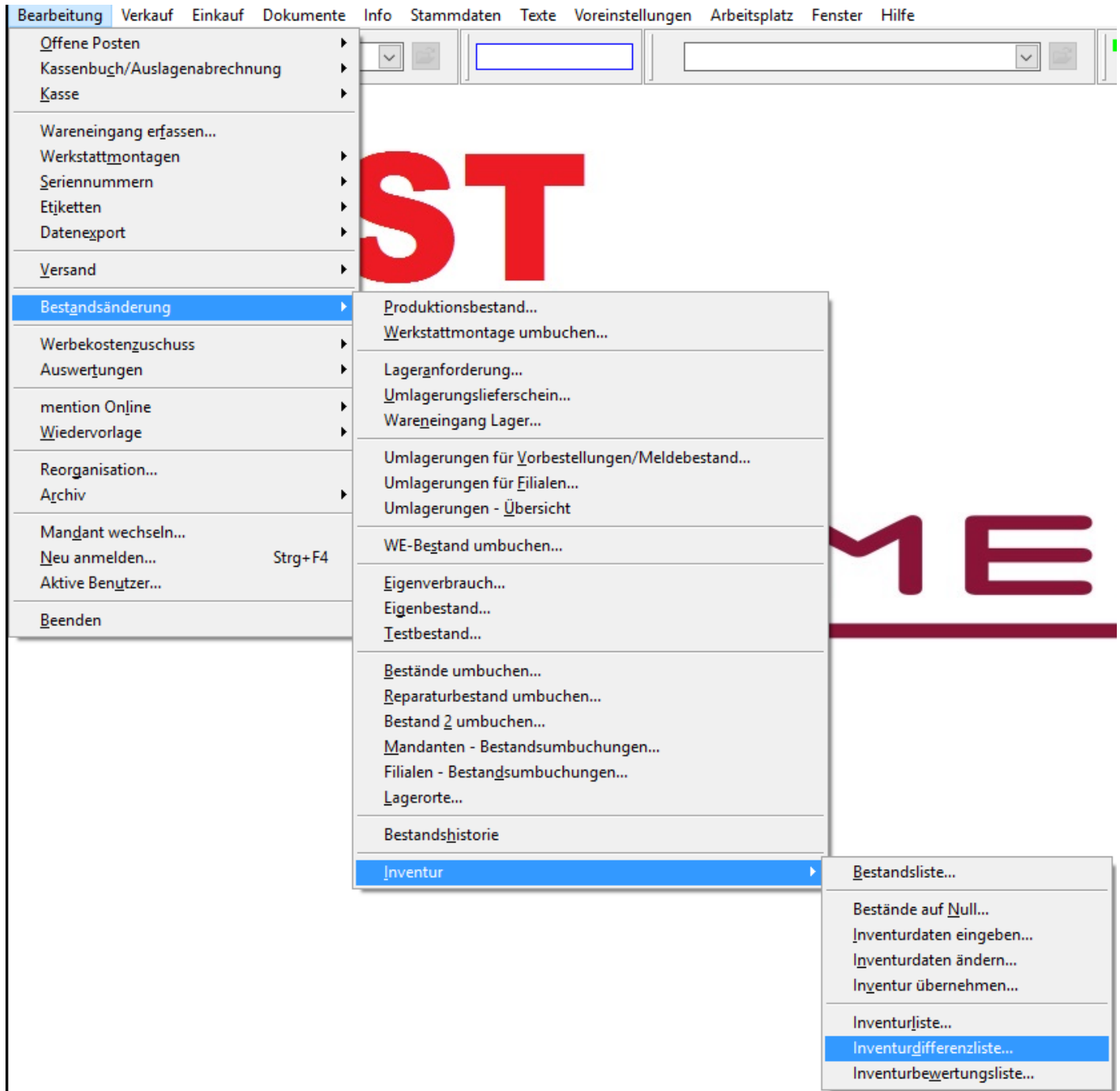
Die gezählten und kontrollierten Bestandszahlen wurden in die ursprüngliche Bestandsliste in einer extra Spalte hinzugefügt. Diese Liste muss nun in Mention importiert werden, dazu starten wir das Importmodul und legen einen neuen Import der Form Inventur an. Dies muss nur einmal geschehen, da sich der Import der Zählliste in den kommenden Jahren nicht großartig ändern sollte. Lediglich die Spalten Zuweisung muss jedes mal kontrolliert werden.



Hier sieht man einmal welche Daten an Mention übergeben werden müssen.

Artikel-Nr.	Artikel Nummer
Bestand	Unser gezählter Lagerbestand
Inventurblatt	Dies ist eigentlich zur besseren Kontrolle Gedacht und leider ein Pflichtfeld. Hier tragen wir einfach über den Button "Formel" '1' (mit den Apostrophen) ein.
Inventurdatum	Das Datum an dem die Inventur stattfindet. Sprich das selbe Datum an dem die Bestände auf 0 gesetzt wurden. ebenfalls über den Button Formel in Apostrophen: '31.12.2015'
Lager	Die Bezeichnung des Lagers. In unserem falle 'Hauptlager' . Ebenfalls über Formel mit den Apostrophen
Lagerort - Nummer	Ein Pflichtfeld welches wir nicht benötigen, da wir nicht mit verschiedenen Lagerorten arbeiten. Wir tragen einfach eine '1' ein. (Ebenfalls mit Apostrophen)
Reperaturbestand	Falls der Reperaturbestand nicht gezählt wurde, und auch nicht gezählt werden soll, nutzen wir hier einfach den Bestand der bei der Bestandsliste ausgegeben wurde.

Zusätzlich muss oben rechts noch die Zeile ab der der Import beginnen soll definiert werden. In unserem Falle ab Zeile zwei. Nachdem der Import gespeichert und anschließend ausgeführt wurde kann die Inventurdifferenz Liste geöffnet werden.



In der Differenzliste werden nun alle Diffrenzen aufgezeigt. Diese Liste kann ebenfalls via Rechtsklick exportieren abgesichert werden, insofern man dies gern möchte.

Nummer	Benennung	Bestand alt	Bestand neu	Differenz	EK-Wert alt EUR	EK-Wert neu EUR	DifferLager	Bestand	Bearbeiter	Bemerkung	Sammlagerort (Neu)
11029	Geh Tower Supermicro	7	5	-2	555,59	396,85	18,74	1	5	0	
11042	Zub Supermicro Rail Kit	4	6	2	125,00	187,50	2,50	1	6	0	
				Gesamt	680,59	584,35	-96,24				

Auswahl

Lager: nur Differenzen Detail (alle Daten) Bestände:

Artikel: Lagerort: Inventurdatum: Kategorie:

Hilfe Sortieren nach: Drucken Historie Suchen Ende

Sollte man anschließend noch Änderungen an den Inventurdaten vornehmen wollen, ist dies über den Menüpunkt "Inventurdaten ändern" möglich.

Offene Posten
Kassenbuch/Auslagenabrechnung
Kasse
Wareneingang erfassen...
Werkstattmontagen
Seriennummern
Etiketten
Datenexport
Versand
Bestandsänderung
Werbekostenzuschuss
Auswertungen
mention Online
Wiedervorlage
Reorganisation...
Archiv
Mandant wechseln...
Neu anmelden... Strg+F4
Aktive Benutzer...
Beenden

Produktionsbestand...
Werkstattmontage umbuchen...
Lageranforderung...
Umlagerungslieferschein...
Wareneingang Lager...
Umlagerungen für Vorbestellungen/Meldebestand...
Umlagerungen für Filialen...
Umlagerungen - Übersicht
WE-Bestand umbuchen...
Eigenverbrauch...
Eigenbestand...
Testbestand...
Bestände umbuchen...
Reparaturbestand umbuchen...
Bestand 2 umbuchen...
Mandanten - Bestandsumbuchungen...
Filialen - Bestandsumbuchungen...
Lagerorte...
Bestandshistorie
Inventur

Bestandsliste...
Bestände auf Null...
Inventurdaten eingeben...
Inventurdaten ändern...
Inventur übernehmen...
Inventurliste...
Inventurdifferenzliste...
Inventurbewertungsliste...

Inventurdaten ändern

Bearbeiter: 21 Sarhage Lager: Hauptlager Hauptlager
 Zähler: 21 Sarhage Inventurdatum: 23.12.2015
 Inventurart: Stichtagsinventur

Nummer	Benennung	Bestand	Bestand 2	WE-Bestand	Reparatur	Lagerort	Blatt	EK-PreisK
A11029	Geh Tower Super	5	0	0	0	1	1	79,37
A11042	Zub Supermicro F	6	0	0	0	1	1	31,25
A11044	Geh 19" Rückwar	3	0	0	0	1	1	14,55
A11045	Geh 19" Industrie	7	0	0	0	1	1	208,00
A11067	Geh 19" Teleskop	1	0	0	0	1	1	61,80
A11074	Netzteil Be Quiet	5	0	0	0	1	1	72,83
A11075	Netzteil Be Quiet	2	0	0	0	1	1	103,67
A11076	Geh Tower Super	5	0	0	0	1	1	177,82

Eintrag

Nummer: A 11029 Geh Tower Supermicro CSE-731i-300B | 300W
 Bestand: 5,000 EK-Preis: 79,37
 Bestand 2: 0,000
 WE-Bestand: 0,000 Lagerort: 1
 Reparaturbestand: 0,000 Inventurblatt: 1
 Bemerkung:
 Sammellagerort (SL)

Anzeigen
 Ändern
 Neu
 Löschen
 Suchen
 Speichern
 Ende
 Hilfe

Wenn alle Bestände angepasst sind, kann die Inventur übernommen werden.

- Offene Posten
- Kassenbuch/Auslagenabrechnung
- Kasse
- Wareneingang erfassen...
- Werkstattmontagen
- Seriennummern
- Etiketten
- Dateneexport
- Versand
- Bestandsänderung**
- Werbekostenzuschuss
- Auswertungen
- mention Online
- Wiedervorlage
- Reorganisation...
- Archiv
- Mandant wechseln...
- Neu anmelden... Strg+F4
- Aktive Benutzer...
- Beenden

Navigation bar with search fields and icons.

ST

- Produktionsbestand...
- Werkstattmontage umbuchen...
- Lageranforderung...
- Umlagerungslieferschein...
- Wareneingang Lager...
- Umlagerungen für Vorbestellungen/Meldebestand...
- Umlagerungen für Filialen...
- Umlagerungen - Übersicht
- WE-Bestand umbuchen...
- Eigenverbrauch...
- Eigenbestand...
- Testbestand...
- Bestände umbuchen...
- Reparaturbestand umbuchen...
- Bestand 2 umbuchen...
- Mandanten - Bestandsumbuchungen...
- Filialen - Bestandsumbuchungen...
- Lagerorte...
- Bestandshistorie

ME

- Inventur**
- Bestandsliste...
- Bestände auf Null...
- Inventurdaten eingeben...
- Inventurdaten ändern...
- Inventur übernehmen...**
- Inventurliste...
- Inventurdifferenzliste...
- Inventurbewertungsliste...

Inventur übernehmen

Lager Hauptlager

Inventurdatum ...

Inventurart

Kategorie

Reservierter Bestand

Hilfe Abbrechen